



SELÇUK ÜNİVERSİTESİ

DİŐ HEKİMLİĐİ FAKÜLTESİ

STRATEJİK PLAN

2024-2028



SUNUŞ



Fakültemiz Diş Hekimliğinin tüm dallarında hizmet veren bir eğitim hastanesi olarak çalışmakta olup ağız ve diş sağlığı ile ilgili her türlü tedavi yapılmaktadır. Devlet kurumlarında çalışan memur ve bakmakla yükümlü oldukları aile fertleri, emekli sandığına bağlı emekli, dul ve yetimler, Bağ-Kur emeklileri, yeşil kart sahipleri ve sevkli olarak gelen hastalar, eğitim sistemimiz çerçevesinde kliniklerimizde sunulan birçok hizmetlerden ücretsiz olarak yararlanabilirler. Ayrıca herhangi bir sağlık güvencesi olmayan hastalarımız ise ücret karşılığında tüm ağız ve diş tedavi hizmetinden faydalanabilmektedir.

Fakültemiz 8 Anabilim Dalı (12 klinikten) oluşmaktadır. Öğrencilerimiz, çağdaş tıp ve diş hekimliğinin gerektirdiği teknolojik alet ve ekipmanlarla donatılmış klinik ve laboratuvarlarda eğitilmektedir. Klinik öncesi eğitimlerini robot hasta maketleri üzerinde yapmaktadırlar. Klinik eğitimlerinde ise öğrencilerimiz, fiziksel bakımdan yeterli kliniklerde hijyenik koşullarda ve öğretim elemanlarının gözetiminde çalışmaktadırlar.

Ağız, Diş ve Çene Radyolojisi Anabilim Dalı, hastaların ilk başvurusunda muayenesinin yapılıp, radyolojik çalışmalarla gerekli teşhislerin konulduğu, sonrasında tedavi için diğer bölümlere gönderildiği bilim dalıdır.

Ağız, Diş ve Çene Cerrahisi Anabilim Dalında diş çekimleri, gömülü diş ameliyatları, diş ve çenelerle ilgili sert ve yumuşak dokuları ilgilendiren tüm küçük ve büyük cerrahi operasyonlar ile implant cerrahileri yapılmaktadır.

Protetik Diş Tedavisi Anabilim Dalı, kaybedilen dişlerin sabit ve hareketli protezler ile restorasyonu konusunda eğitim vermekle birlikte kliniklerinde sabit ve hareketli protetik tedavi hizmetleri ile implant üstü protetik uygulamalar yürütmektedir.

Ortodonti Anabilim Dalı, diş konum ve çene ilişkilerindeki bozuklukları ve çapraşıklıkları teşhis eden, nedenlerini araştıran, tedavi prosedürlerini belirleyip uygulayan bölümdür.

Pedodonti (Çocuk Diş Hekimliği) Anabilim Dalı, 0-15 yaş grubu çocuklarda çürük önleyici tedbirlerin yanı sıra süt ve sürekli dişlerle, yumuşak dokularda görülen hastalıkların teşhis ve tedavisini yapan kliniğimizdir.

Restoratif Diş Tedavisi Anabilim Dalı, çürüğü önleyici-koruyucu tedavileri, başlangıç çürüklerini ve aşınmalara bağlı doku kayıplarını durdurucu, önleyici ve remineralize edici tedavi yöntemlerini, dişlerin estetik problemlerinin konservatif yöntemlerle çözümünü sağlayan, tüm bu konuların eğitim ve tedavi hizmetlerini yürüten bir bölümdür.

Endodonti Anabilim Dalı, dişin canlı dokusunun (pulpa) hastalıklarını teşhis eden ve tedavilerini yapan bilim dalıdır.

Periodontoloji Anabilim Dalı, diř çevre dokularının (periodontal) hastalıklarının teşhis ve tedavisi ile ilgilenen ve bu dokuların küçük, büyük cerrahi operasyonlarının yanında eksik diřler için implant tedavisinde yapan anabilim dalıdır.

Entegre kliniđi, 5. sınıf lisans öğrencilerimizin bir hastanın tüm tedavilerini tamamladıkları, mezun olduklarında kliniklerinde bütüncül olarak bir hasta tedavisindeki tüm yaklaşımları öğrendikleri uygulama alanımız olan kliniđimizdir. Restoratif Diř Tedavisi, Endodonti, Periodontoloji ve Protetik Diř Tedavisi Anabilim Dallarından yıllık olarak görevlendirilen öğretim üyelerimiz eşliđinde 5. sınıf lisans öğrencilerimiz klinik uygulama eğitimlerini burada tamamlayarak mezun olmaktadır.

İleri Uygulama kliniđimizde geriatrik – yaşlı, engelli, hamile ve akademik personel gibi öncelikli hastalarımıza hizmet verilmektedir. Kliniđimizde; periodontoloji, endodonti, restoratif diř tedavisi, protetik diř tedavisi ve küçük cerrahi işlemler birlikte yürütölmekte, hastalarımız farklı klinikler arasında yorulmadan ağız – diř sađlıđı hizmetinden faydalanmaktadır.

Fakölte bünyemizde bulunan diđer bir birimimiz de Genel Anestezi Ameliyathanesidir. Burada engelli, korkan, koopere olamayan çocuk ve yetişkin hastalarımızın genel anestezi ve sedasyon altında ağız diř sađlıđı hizmeti almaları sađlanmaktadır.

Yeni açılan “Engelsiz Ağız ve Diř Sađlıđı” polikliniđimizin de alt yapı çalışmaları tamamlanmış olup, hasta alımına başlanmıştır.

Prof.Dr.Abdullah KALAYCI

Dekan V.

İçindekiler

1.STRATEJİK PLANLAMA SÜRECİ.....	6
2.DURUM ANALİZİ.....	6
2.1.Tarihsel Gelişim	6
3.MİSYON VE VİZYON.....	7
3.1.Misyon.....	7
3.2.Vizyon	7
4.TEMEL DEĞERLER.....	7
5.MEVZUAT ANALİZİ	7
6.ÖRGÜT YAPISI	9
7.BİRİMİN FAALİYET ALANLARI	10
8.FİZİKSEL YAPI	10
8.1.Eğitim Alanları Derslikler	10
8.2.Sosyal Alanlar	10
8.2.1.Kantinler ve Kafeteryalar	10
8.3.Toplantı – Konferans Salonları	11
9.HİZMET ALANLARI	11
9.1.Akademik Personel Hizmet Alanları.....	11
9.2.İdari Personel Hizmet Alanları.....	11
9.3.Ambar Alanları.....	11
9.4.Arşiv Alanları.....	11
9.5.Atölyeler.....	12
10.HASTANE ALANLARI.....	12
11. BİLGİ VE TEKNOLOJİK KAYNAKLAR	13
11.1.Bilgisayarlar	13
11.2.Diğer Bilgi ve Teknolojik Kaynaklar	13
12.İNSAN KAYNAKLARI	13
12.1.Akademik Personel.....	13
12.2.Akademik Personelin Yaş İtibariyle Dağılımı.....	14
12.3.İdari Personel.....	14
12.4.İdari Personelin Eğitim Durumu	14
12.5.İdari Personelin Hizmet Süreleri	14
12.6.İdari Personelin Yaş İtibariyle Dağılımı.....	14
12.7.İşçiler.....	15
12.8.Sürekli İşçilerin Hizmet Süreleri	15
12.9.Sürekli İşçilerin Yaş İtibariyle Dağılımı	15

13.SUNULAN HİZMETLER	16
13.1.Eğitim Hizmetleri	16
13.1.1.Öğrenci Sayıları.....	16
13.1.2.Yüksek Lisans ve Doktora Programları	16
13.1.3.Yabancı Uyruklu Öğrenciler	16
13.2.2019-2023 Yılları Arasında ÖSYM Sınavı ile Fakültemizi Kazananların En Düşük ve En Yüksek Puanlar.....	17
13.3.2021-2023 Yılları Arasında ÖSYM Sınavı ile Fakültemizi Kazananların Cinsiyet Dağılımı	17
13.4.2019-2023 Yılları Arasında Fakültemizde Öğrenim Gören ve Mezun Olan Öğrenci Sayıları	18
13.5.2020-2023 Yılları Arasında Dış Hekimliğinde Uzmanlık Sınavı İle Fakültemize Yerleşen Öğrenci Sayıları	19
13.6.2019-2023 Yılları Arasında Fakültemizden Mezun Olan DUS Öğrencileri	19
14.SAĞLIK HİZMETLERİ	19
15.MALİ KAYNAK ANALİZİ	20
16.GZFT ANALİZİ.....	20
17.AMAÇLARIMIZ	22
18.HEDEFLERİMİZ.....	22
19.KURUMSAL AMAÇLARIMIZ	22
20.ÜNİVERSİTE DESTEKLİ BİLİMSEL ARAŞTIRMA BİRİMİ TARAFINDAN DESTEKLENEN PROJE SAYILARININ, BÜTÇE VE HARCAMA TOPLAMLARININ YILLARA GÖRE DAĞILIMI	24
21.PERFORMANS GÖSTERGELERİ.....	24
22.DIŞ HEKİMLİĞİ FAKÜLTESİ AKADEMİK PERSONELİNİN YÜRÜTÜCÜ, ARAŞTIRMACI VE DANIŞMAN OLARAK GÖREV ALDIĞI DIŞ KAYNAKLI TAMAMLANMIŞ PROJE SAYILARININ YILLARA GÖRE DAĞILIMI	25
23.ÖĞRENCİ TOPLULUKLARI.....	25
24.PAYDAŞ ANALİZİ.....	25
24.1.Dış Hekimliği Fakültesi Paydaş Listesi.....	26
25. İZLEME ve DEĞERLENDİRME.....	26

1. STRATEJİK PLANLAMA SÜRECİ

Üniversitemiz Rektörlüğünün Stratejik Plan hazırlanmasına ilişkin duyurusu üzerine Fakültemizde Stratejik Planlama Ekibi oluşturulmuştur. “2024-2028 Stratejik Planı”, Kamu İdarelerinde Stratejik Planlamaya İlişkin Usul ve Esaslar Hakkındaki Yönetmelik hükümleri ile 5018 sayılı Kamu Mali Yönetimi ve Kontrol Kanunu’nun 9’uncu maddesi uyarınca “Üniversiteler İçin Stratejik Planlama Rehberi” ve “Selçuk Üniversitesi 2019-2023 Dönemi Stratejik Planı” doğrultusunda katılımcı bir anlayışla hazırlanmıştır.

Stratejik Planlama Ekibi, Fakültemiz Dekan V. Prof. Dr. Abdullah KALAYCI, Dekan Yardımcısı Prof. Dr. Ercan DURMUŞ, Klinik Bilimler Bölümü Restoratif Diş Tedavisi Anabilim Dalı Öğretim Üyesi Prof. Dr. Ali Rıza ÇETİN, Protetik Diş Tedavisi Anabilim Dalı Öğretim Üyesi Prof. Dr. Serhan AKMAN, Fakülte Sekreteri Resul CELİLOĞLU, Şef Gülsüm KAYĞAN, Bilgisayar İşletmeni Adem HARMANKAYA’nın Dekanlık Makamının 08.03.2024 tarih ve E.718892 sayılı yazısı ile görevlendirilmiştir.

2. DURUM ANALİZİ

2.1. Tarihsel Gelişim

Selçuk Üniversitesi Diş Hekimliği Fakültesi resmi olarak 18.06.1987 yılında Resmi Gazetede yayınlanan 3389 sayılı kanunun 8. Maddesine istinaden resmen kurulmuştur. Kurucu Dekan olarak Prof. Dr. İ. Timur Esener atanmıştır. İlk faaliyetlerine Fen-Edebiyat Fakültesi içerisinde hızlı bir şekilde başlayan Fakülte 1988 yılı eylül ayında ilk öğrencilerini almıştır. 44 öğrenci ile lisans eğitime başlayan diş hekimliği fakültesi ilk binasına 1989’da kavuşmuştur. Öğrencilerin 2. yılında klinik faaliyetlerine başlayan Fakülte, ilk mezunlarını 1993 yılında toplam 26 diş hekimi olarak vermiştir. Daha sonra hızla büyüyen akademik kadrosu ve öğrenci kapasitesi ile ikinci (ek) binasına ve daha sonra da ona ek bina olarak yapılan üçüncü binasına kavuşmuştur. Fakültenin bugünlere gelişinde büyük emekleri olan kurucu dekan Prof. Dr. İ. Timur Esener (1988-1997) üç dönem dekanlık yaptıktan sonra, her biri büyük katkılarda bulunan (14.04.1997-30.07.2004) Prof. Dr. Adnan Öztürk, (13.10.2004-31.12.2013) Prof. Dr. Tamer Ataoğlu, Prof. (01.11.2010-31.12.2013) Dr. Faruk Ayhan Başçıftçı, (02.01.2014-08.05.2016) Prof. Dr. Bora Öztürk, (08.05.2016-21.07.2021) Nimet Ünlü sırasıyla dekanlık hizmetlerinde bulunmuşlardır. 21.07.2020 tarihinden itibaren Fakültemiz Dekanlık görevine Prof. Dr. Abdullah Kalaycı atanmıştır.

Şuan Fakültemiz, yaklaşık olarak 12.000m² ‘lik fiziki alanı ile 630 civarında lisans öğrencisi, yaklaşık 120 uzmanlık ve 10 doktora öğrencisine eğitim veren Konya ili, ilçeleri ve çevre illerden gelen hastalara ileri teknolojisi ve tecrübeli akademik kadrosu ile ağız ve diş sağlığı konusunda hizmet veren büyük bir fakülte konumundadır. Fakültemiz akademik kadrosunda 21 Profesör, 3 Doçent, 14 Doktor Öğretim Üyesi, 189 Araştırma Görevlisi ile 19 Doktora Öğrencisi görev yapmaktadır. Fakültemiz bünyesinde 8 Anabilim Dalı Klinikleri, 1 Entegre Kliniği, 2 Preklinik, 1 Fantom Kliniği, 1 Sterilizasyon Merkezi ve 1 Araştırma Laboratuvarı bulunmaktadır. Bunların dışında yaşlı, engelli vb. “özel grup” hastalarımıza daha iyi bir sağlık hizmeti verebilmek için çok amaçlı bir ileri teknoloji uygulama kliniği, genel anestezi uygulanabilecek bir ameliyathane bulunmaktadır.

3.MİSYON VE VİZYON

3.1.Misyon

Selçuk Üniversitesi Diş Hekimliği Fakültesi; dünya standartlarında sunduğu eğitim modeli ile kendi değerlerini özümseyen, evrensel değerlere açık, iyi eğitim almış, bilimsel anlayışa sahip, görevine bağlı, mesleğinde başarılı, özgüveni yüksek, kendisi ve çevresiyle barışık, etik ve akademik değerlere bağlı diş hekimleri, uzmanlar ve akademisyenler yetiştirmenin yanı sıra modern araç gereçlerle donatılmış kliniklerle, hastalara ağız ve diş sağlığı hizmeti sunan bir kurumdur.

3.2.Vizyon

Selçuk Üniversitesi Diş Hekimliği Fakültesi'nin vizyonu; eğitim, öğretim ve hasta tedavisinde, bilimsel çalışmalar ve araştırmalarda, ulusal ve uluslararası düzeyde kendini kabul ettirmiş, uluslararası nitelikte öğrenci ve öğretim elemanı yapısına sahip bir fakülte olmaktır.

Etik değerlere saygılı, hasta haklarına duyarlı, hizmet kalitesine özen gösteren ve hasta memnuniyetini ön planda tutan, bilimsel çalışmalarındaki etkinliği ile Türkiye ve dünyanın sayılı Diş Hekimliği Fakülteleri arasında yer alan, hekimlik ve tedavi hizmetleri alanında önder bir kurum olmak vizyonumuzun ana öğelerini oluşturmaktadır.

4.TEMEL DEĞERLER

Selçuk Üniversitesi Diş Hekimliği Fakültesi ulusal ve uluslararası düzeyde stratejik amaç ve hedeflerini gerçekleştirirken aşağıdaki ilke ve değerlere bağlıdır:

- Bilimsel anlamda özgür
- Kurumsal anlamda özerk
- Şeffaf ve hesap verebilen
- Katılımcı ve farklılıklara saygılı
- Paydaşlarıyla sürekli işbirliği içinde
- Rekabetçi
- Kalite odaklı
- Öğrenci odaklı

5.MEVZUAT ANALİZİ

Yükseköğretim kurumlarının yasal sınırlarını belirleyen temel mevzuat, Anayasa ve çerçeve yasa niteliğini taşıyan 2547 Sayılı Yükseköğretim Kanunu'dur. İlgili Kanununun 12. Maddesinde Yükseköğretim Kurumlarının görevleri şu şekilde sıralanmıştır:

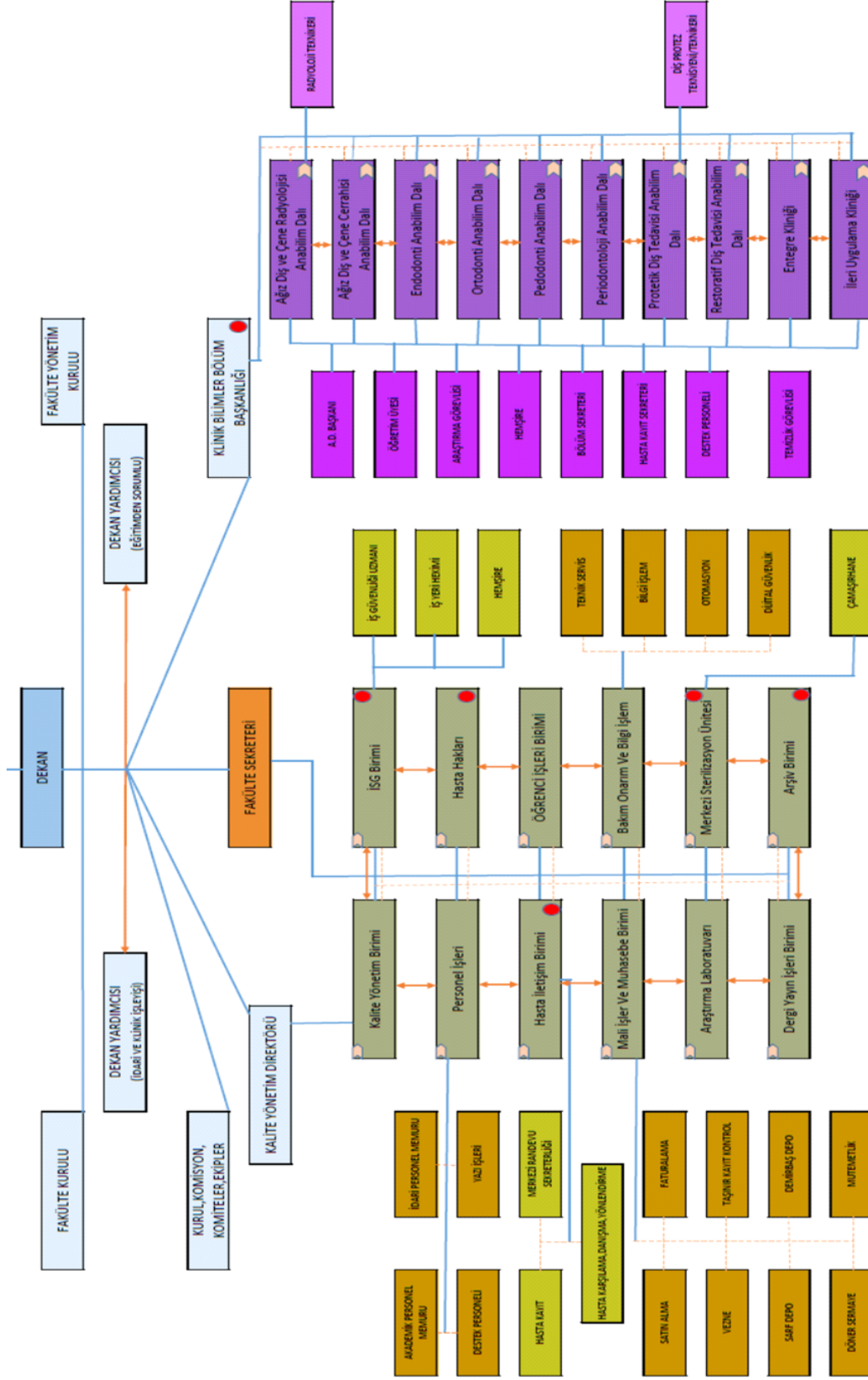
- Çağdaş uygarlık ve eğitim - öğretim esaslarına dayanan bir düzen içinde, toplumun ihtiyaçları ve kalkınma planları ilke ve hedeflerine uygun ve ortaöğretime dayalı çeşitli düzeylerde eğitim - öğretim, bilimsel araştırma, yayım ve danışmanlık yapmak,
- Kendi ihtisas gücü ve maddi kaynaklarını rasyonel, verimli ve ekonomik şekilde kullanarak, milli eğitim politikası ve kalkınma planları ilke ve hedefleri ile Yükseköğretim Kurulu tarafından yapılan plan ve programlar doğrultusunda, ülkenin ihtiyacı olan dallarda ve sayıda insan gücü yetiştirmek,
- Türk toplumunun yaşam düzeyini yükseltici ve kamuoyunu aydınlatıcı bilim verilerini söz, yazı ve diğer araçlarla yaymak,

- Örgün, yaygın, sürekli ve açık eğitim yoluyla toplumun özellikle sanayileşme ve tarımda modernleşme alanlarında eğitilmesini sağlamak,
- Ülkenin bilimsel, kültürel, sosyal ve ekonomik yönlerden ilerlemesini ve gelişmesini ilgilendiren sorunlarını, diğer kuruluşlarla işbirliği yaparak, kamu kuruluşlarına önerilerde bulunmak suretiyle öğretim ve araştırma konusu yapmak, sonuçlarını toplumun yararına sunmak ve kamu kuruluşlarınca istenecek inceleme ve araştırmaları sonuçlandırarak düşüncelerini ve önerilerini bildirmek,
- Eğitim - öğretim ve seferberliği içinde, örgün, yaygın, sürekli ve açık eğitim hizmetini üstlenen kurumlara katkıda bulunacak önlemleri almak,
- Yörelerindeki tarım ve sanayinin gelişmesine ve ihtiyaçlarına uygun meslek elemanlarının yetişmesine ve bilgilerinin gelişmesine katkıda bulunmak, sanayi, tarım ve sağlık hizmetleri ile diğer hizmetlerde modernleşmeyi, üretimde artışı sağlayacak çalışma ve programlar yapmak, uygulamak ve yapılanlara katılmak, bununla ilgili kurumlarla işbirliği yapmak ve çevre sorunlarına çözüm getirici önerilerde bulunmak,
- Eğitim teknolojisini üretmek, geliştirmek, kullanmak, yaygınlaştırmak, 1. Yükseköğretimin uygulamalı yapılmasına ait eğitim - öğretim esaslarını geliştirmek, döner sermaye işletmelerini kurmak, verimli çalıştırmak ve bu faaliyetlerin geliştirilmesine ilişkin gerekli düzenlemeleri yapmaktır.

Mevzuat analizi kapsamında incelenen kanun ve kanun hükmünde kararname şunlardır:

- 2809 Sayılı Yükseköğretim Kurumları Teşkilatı Kanunu,
- 2914 Sayılı Yükseköğretim Personel Kanunu,
- 657 Sayılı Devlet Memurları Kanunu,
- 4982 Sayılı Bilgi Edinme Hakkı Kanunu,
- 5018 Sayılı Kamu Mali Yönetim ve Kontrol Kanunu,
- 6245 Sayılı Harcırah Kanunu,
- 5434 Sayılı Türkiye Cumhuriyeti Emekli Sandığı Kanunu,
- 5510 Sayılı Sosyal Sigortalar ve Genel Sağlık Sigortası Kanunu,
- 4735 Sayılı Kamu İhale Sözleşmeleri Kanunu,
- 4734 Sayılı Kamu İhale Kanunu,
- 6183 Sayılı Amme Alacaklarının Tahsil Usulü Hakkında Kanun,
- Cari Yıl Merkezi Yönetim Bütçe Kanunu,
- 2886 Sayılı Devlet İhale Kanunu,
- 6085 Sayılı Sayıştay Kanunu,
- 213 Sayılı Vergi Usul Kanunu,
- 2489 Sayılı Kefalet Kanunu,
- 193 Sayılı Gelir Vergisi Kanunu,
- 3065 Sayılı KDV Kanunu,
- 488 Sayılı Damga Vergisi Kanunu,
- 5746 Sayılı Araştırma ve Geliştirme Faaliyetlerinin Desteklenmesi Hakkında Kanun,

6.ÖRGÜT YAPISI



7.BİRİMİN FAALİYET ALANLARI

Fakültemiz bir yandan üniversite öğrencilerine eğitim-öğretim hizmeti sunarken bir yandan da hasta tedavilerinin yapıldığı eğitim kurumu olarak görev yapmaktadır.

Fakültemizin eğitim kısmında amaç, ağız ve diş sağlığı ile ilgili ulusal ve uluslararası standartlarda teorik bilgiye sahip olan ve bu bilgileri yetkin bir şekilde uygulamaya geçiren hekimler yetiştirmektir. Lisans eğitimi vererek diş hekimleri yetiştiren Fakültemiz Diş Hekimliğinde Uzmanlık Öğrencilerini de branşlarında uzmanlaşmış kaliteli eğitim kadrosuyla farklı alanlarda uzmanlaşan Uzman Diş Hekimleri yetiştirmektedir.

Hasta tedavisi göreviyle ise Fakültemiz bünyesinde; ağız, diş ve çene rahatsızlıkları bulunan hastaların ayaktan muayene, teşhis, tedavi ve rehabilite edilmelerini sağlayarak hastaların bu konuda sağlığına kavuşmalarını amaçlıyoruz.

Klinik dalları ve diğer disiplinlerle toplum sağlığına yönelik araştırmalar konusunda işbirliğini sağlamaya yönelik çalışmalar yapılmaktadır.

Ağız ve diş sağlığı konusunda daha bilinçli bir toplum oluşturmak amacıyla eğitimler düzenliyoruz.

Sosyal sorumluluk kapsamında çeşitli kurumlarda ağız ve diş taramaları yaparak toplumun her kesiminin bu konuda hizmete ulaşmasını sağlıyoruz.

Sağlıklı bir toplumun geliştirilmesi için gerektiğinde kamu ve özel sektör kurum ve kuruluşları ile işbirliği yaparak ülke düzeyinde bilim ve toplum arasında köprü görevini üstlenmekteyiz.

8.FİZİKSEL YAPI

8.1.Eğitim Alanları Derslikler

Eğitim Alanı	Kapasitesi 0-50	Kapasitesi 51-75	Kapasitesi 76-100	Kapasitesi 101-150	Kapasitesi 151-250	Kapasitesi 251-Üzeri
Anfi				2	1	
Sınıf				2		
Bilgisayar Lab.						
Diğer Lab.			1	1		
Toplam			1	5	1	

8.2.Sosyal Alanlar

8.2.1.Kantinler ve Kafeteryalar

Kantin Sayısı: 1 Adet

Kantin Alanı: 150 m2

8.3.Toplantı – Konferans Salonları

	Kapasitesi 0–50	Kapasitesi 51–75	Kapasitesi 76–100	Kapasitesi 101–150	Kapasitesi 151–250	Kapasitesi 251–Üzeri
Toplantı Salonu	4					
Konferans Salonu					1	
Toplam	4				1	

9.HİZMET ALANLARI

9.1.Akademik Personel Hizmet Alanları

	Sayısı (Adet)	Alanı (m2)	Kullanan Sayısı (Kişi)
Çalışma Odası	73	2415	180
Ek Bina		1000	10
Toplam	73	2415	180

9.2.İdari Personel Hizmet Alanları

	Sayısı (Adet)	Alanı (m2)	Kullanan Sayısı
Çalışma Odası	14	480,60	43
Toplam	14	480,60	43

9.3.Ambar Alanları

Ambar Sayısı: 3 Adet

Ambar Alanı: 165 m2

9.4.Arşiv Alanları

Arşiv Sayısı: 1 Adet

Arşiv Alanı: 32 m2

9.5.Atölyeler

Atölye Sayısı: 1 Adet

Atölye Alanı: 32 m2

10.HASTANE ALANLARI

Birim	Sayı (Adet)	Alan (m2)
Acil Servis		
Yoğun Bakım		
Ameliyathane	1	170
Klinik	12	2390
Laboratuvar	4	428
Eczane		
Radyoloji Alanı	14	90
Nükleer Tıp Alanı		
Sterilizasyon Alanı	1	75
Mutfak		
Çamaşırhane	1	28
Teknik Servis	1	32
Kantin	1	150
Cerrahi Operasyon Ünitesi	3	142
Kompresör Odası	3	64
Depo	1	150
Hastane Toplam Kapalı Alanı(Ek hizmet binası dahil)		12000

11. BİLGİ VE TEKNOLOJİK KAYNAKLAR

11.1.Bilgisayarlar

Masa üstü bilgisayar Sayısı: 162 Adet

Taşınabilir bilgisayar Sayısı: 52 Adet

11.2.Diğer Bilgi ve Teknolojik Kaynaklar

Cinsi	İdari Amaçlı (Adet)	Eğitim Amaçlı (Adet)	Araştırma Amaçlı (Adet)
Projeksiyon	4	13	1
Slayt makinesi			
Tepegöz			
Episkop			
Barkot Okuyucu	22		
Baskı makinesi	1		
Fotokopi makinesi	6		
Faks			
Fotoğraf makinesi			14
Kameralar	86		
Televizyonlar	32		
Tarayıcılar	16		
Kaset Çalar	2		
Mikroskoplar			2
DVD ler			
.....			

12.İNSAN KAYNAKLARI

12.1.Akademik Personel

	Akademik Personel				
	Kadroların Doluluk Oranına Göre			Kadroların İstihdam Şekline Göre	
	Dolu	Boş	Toplam	Tam Zamanlı	Yarı Zamanlı
Profesör	21	-	21		
Doçent	3	-	3		
Dr. Öğr. Üyesi	16	-	16		
Öğretim Görevlisi	-	-	-		
Araştırma Görevlisi	150	-	150		

12.2.Akademik Personelin Yaş İtibariyle Dağılımı

Akademik Personelin Yaş İtibariyle Dağılımı						
	21-25 Yaş	26-30 Yaş	31-35 Yaş	36-40 Yaş	41-50 Yaş	51- Üzeri
Kişi Sayısı	42	104	13	5	17	9
Yüzde	14,9	56,7	7,8	4,2	10,6	5,7

12.3.İdari Personel

İdari Personel (Kadroların Doluluk Oranına Göre)			
	Dolu	Boş	Toplam
Genel İdari Hizmetler	8	-	8
Sağlık Hizmetleri Sınıfı	25	-	25
Teknik Hizmetleri Sınıfı	5	-	5
Eğitim ve Öğretim Hizmetleri sınıfı	-	-	-
Avukatlık Hizmetleri Sınıfı.	-	-	-
Din Hizmetleri Sınıfı	-	-	-
Yardımcı Hizmetli	5	-	5
Toplam	43	-	43

12.4.İdari Personelin Eğitim Durumu

İdari Personelin Eğitim Durumu					
	İlköğretim	Lise	Ön Lisans	Lisans	Y.L. ve Dokt.
Kişi Sayısı	1	6	16	15	5
Yüzde	2,2	17,77	37,77	33,3	11,11

12.5.İdari Personelin Hizmet Süreleri

İdari Personelin Hizmet Süresi						
	1 – 3 Yıl	4 – 6 Yıl	7 – 10 Yıl	11 – 15 Yıl	16 – 20 Yıl	21 - Üzeri
Kişi Sayısı	12	1	7	7	2	14
Yüzde	31,1	2,2	15,5	15,5	4,4	31,1

12.6.İdari Personelin Yaş İtibariyle Dağılımı

İdari Personelin Yaş İtibariyle Dağılımı						
	21-25 Yaş	26-30 Yaş	31-35 Yaş	36-40 Yaş	41-50 Yaş	51- Üzeri
Kişi Sayısı	11	4	3	9	8	8
Yüzde	24,4	8,8	6,6	22,2	17,7	20

12.7.İşçiler

İşçiler (Çalıştıkları Pozisyonlara Göre)			
	Dolu	Boş	Toplam
Sürekli İşçiler	75	-	75
Vizeli Geçici İşçiler (adam/ay)			
Toplam	75	-	75

12.8.Sürekli İşçilerin Hizmet Süreleri

Sürekli İşçilerin Hizmet Süresi						
	1 – 3 Yıl	4 – 6 Yıl	7 – 10 Yıl	11 – 15 Yıl	16 – 20 Yıl	21 - Üzeri
Kişi Sayısı	2	9	16	24	15	9
Yüzde		12,67	22,53	29,57	22,53	12,67

12.9.Sürekli İşçilerin Yaş İtibariyle Dağılımı

Sürekli İşçilerin Yaş İtibariyle Dağılımı						
	21-25 Yaş	26-30 Yaş	31-35 Yaş	36-40 Yaş	41-50 Yaş	51- Üzeri
Kişi Sayısı		4	11	23	27	10
Yüzde		5,6	15,4	28,1	36,6	14

13.SUNULAN HİZMETLER

13.1.Eğitim Hizmetleri

13.1.1.Öğrenci Sayıları

Birimi	Erkek	Kız	Toplam
Diş Hekimliği Fakültesi	301	433	734

13.1.2.Yüksek Lisans ve Doktora Programları

Enstitülerdeki Öğrencilerin Yüksek Lisans (Tezli/ Tezsiz) ve Doktora Programlarına Dağılımı			
Birimin Adı	Programı	Doktora Yapan Sayısı	Toplam
Pedodonti Anabilim Dalı		6	6
Restoratif Diş Tedavisi Anabilim Dalı		5	5
Protetik Diş Tedavisi Anabilim Dalı		8	8
Toplam		19	19

13.1.3.Yabancı Uyrıklı Öğrenciler

Yabancı Uyrıklı Öğrencilerin Sayısı ve Bölümleri			
	Bölümü		
	Kadın	Erkek	Toplam
Diş Hekimliği Fakültesi	34	46	80
Toplam			

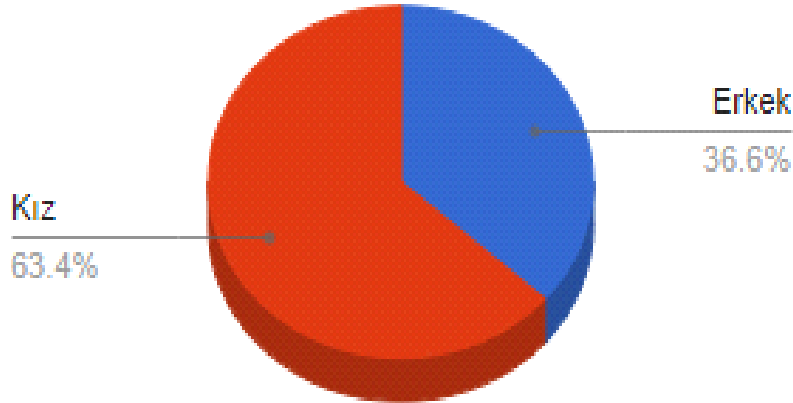
13.2.2019-2023 Yılları Arasında ÖSYM Sınavı ile Fakültemizi Kazananların En Düşük ve En Yüksek Puanlar

Bölüm Adı		2019	2020	2021	2022	2023
Diş Hekimliği	En Yüksek Puan	477,917	494,808	439,436	501,384	515,924
	En Düşük Puan	462,578	485,120	422,459	480,586	480,103

13.3.2021-2023 Yılları Arasında ÖSYM Sınavı ile Fakültemizi Kazananların Cinsiyet Dağılımı

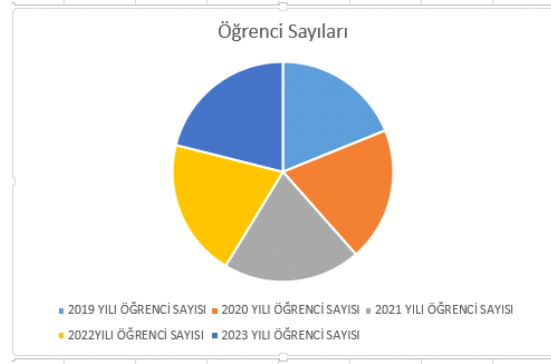
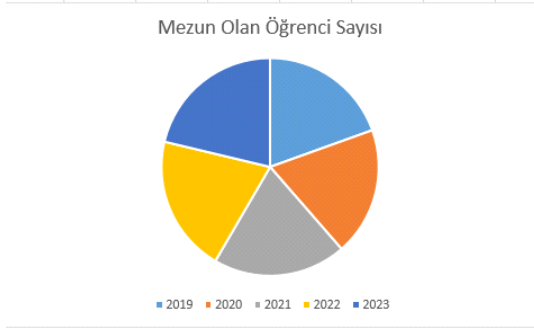
		2021	2022	2023
Diş Hekimliği Fakültesi	Kız	78	78	75
	Erkek	45	45	48

Yerleşenlerin Cinsiyet Dağılımı



13.4.2019-2023 Yılları Arasında Fakültemizde Öğrenim Gören ve Mezun Olan Öğrenci Sayıları

Dış Hekimliği Fakültesi		2019	2020	2021	2022	2023
	Öğrenim Gören Öğrenci Sayısı		692	720	740	742
Mezun Olan Öğrenci Sayısı		123	120	125	128	134



13.5.2020-2023 Yılları Arasında Diş Hekimliğinde Uzmanlık Sınavı İle Fakültemize Yerleşen Öğrenci Sayıları

Diş Hekimliği Fakültesi	2020	2021	2022	2023
	33	29	43	16



13.6.2019-2023 Yılları Arasında Fakültemizden Mezun Olan DUS Öğrencileri

Diş Hekimliği Fakültesi	2019	2020	2021	2022	2023
	22	17	13	36	25

14.SAĞLIK HİZMETLERİ

	ÜNİT SAYISI	HASTA SAYISI	TETKİK SAYISI
KLİNİK	223	245096	
AMELİYAT SAYISI	1	408	
POLİKLİNİK HASTASI SAYISI	223	245096	245096
LABORATUAR HİZMETLERİ			
RADYOLOJİ ÜNİTESİ HİZMETLERİ		50394	67856
EK BİNA	13	676	1055

*Veriler 2023 yılı Aralık ayı itibariyle hesaplanmıştır.

15.MALİ KAYNAK ANALİZİ

	2022 Yılı BÜTÇE BAŞLANGIÇ ÖDENEĞİ	2022 Yılı GERÇEKLEŞME TOPLAMI	GERÇEK. ORANI	2023 Yılı BÜTÇE BAŞLANGIÇ ÖDENEĞİ	2023 Yılı GERÇEKLEŞME TOPLAMI	GERÇEK. ORANI
	TL	TL	%	TL	TL	%
BÜTÇE GİDERLERİ TOPLAMI	40.544.607,56	40.556.018,05	%99,97	125.056.198,56	124.227.960,19	%99,33
01 - PERSONEL GİDERLERİ	35.243.825,61	35.244.233,63	%99,99	79.430.800,00	79.429.888,83	%99,99
02 - SOSYAL GÜVENLİK KURUMLARINA DEVLET PRİMİ GİDERLERİ	4.609.916,92	4.609.918,42	%99,99	8.670.632,00	8.658.342,12	%99,86
03 - MAL VE HİZMET ALIM GİDERLERİ	21.865,03	32.866,00	%66,52	66.100,00	65.670,86	%99,35
05 - CARİ TRANSFERLER	669.000,00	669.000,00	%100	31.687.000,00	30.883.818,38	%97,46
06 - SERMAYE GİDERLERİ	0	0		5.201.666,00	5.190.240,00	%99,78

16.GZFT ANALİZİ

GZFT (Güçlü ve Zayıf Yönler Fırsatlar ve Tehditler) analizi, fakültemizin amaç ve hedeflerine ulaşırken yararlanılabilecek önemli yol göstericileri olan güçlü ve zayıf yönlerini, karşılaşılabilecek fırsat ve tehditleri belirlemek için kullanılacak stratejik bir planlama aracıdır. Fakültemizin GZFT Analizi aşağıdaki tabloda belirtilmiştir.

Güçlü Yönler	Zayıf Yönler
30 yıllık köklü geçmiş, Markalaşmış Kurumsal Kimlik	Fakülteye giren Lisans öğrenci sayısının fiziki alt yapıya göre çok fazla olması
Güçlü akademik kadrosu	4 ayrı binaya yayılmış olmanın verdiği işletme ve personel kontrolünün zorlaşması ve giderlerinin artması.
Mezunların özel sektörde tercih edilebilirliği	Binanın yıpranmış olması, yeni yönetmelikleri ve kalite standartlarını karşılayamaması
Fakülte içinde bilişim teknolojilerinin kullanılabilmesi,	Öğrencilere simülör laboratuvar ortamının sunulamaması
Lisans ve lisansüstü eğitim için gerekli kliniklerin var olması	Kliniklerin ve kullanılan araç ve gereçlerin hızlı teknolojik gelişmeler karşısında zorlanması
Lisans eğitimi için yeterli alt yapıya sahip prelinik ve Fantom laboratuvar imkanlarının bulunması	Geri bildirim mekanizmalarının personel tarafından tam anlaşılabilmesi ve katılımlarının az olması
Öğrenci geri bildirim süreçlerinin çalıştırılıyor olması	Araştırma görevlilerinin iş verimliliği hakkında geri bildirim eksikliği

Hasta hizmetlerinden geri bildirimlerin çalıştırılıyor olması	Personelin sosyal iletişimini arttıracak faaliyet eksikliği
Eğitimde kalite ve akreditasyon ön hazırlıklarına önem verilmesi,	Sosyal atmosferi destekleyici etkinlikler için bir bütçenin olmayışı, buna bağlı kurumun sosyal aktivite eksikliği
DUÇEP (Diş Hekimliği Ulusal Çekirdek Eğitim Programı) 2020'ye göre Dişhekimliği müfredat uyumlandırmasının yapılmış olması	Çalışanların büyük bir kısmını sürekli işçilerin oluşturması ve bunların ücretlerinin tamamen Fakülte döner sermayesi üzerinden ödeniyor olması mali olarak fakültemizi zorlamaktadır
İdari ve sağlık hizmeti süreçlerinin Sağlıkta Kalite kriterlerine uygun hale getirilmiş olması	Fakülte ihtiyacında uygun yeterli personelin olmayışı Teknisyen, Tıbbi cihaz teknisyeni, elektrik-elektronik teknisyeni ve sıhhi tesisat teknisyeni gibi personelleri almak için mevzuatta yer alan engeller
Tüm süreç ve idari tasarrufların yasa ve yönetmeliklerle belirli olması	Eğitim ve araştırma amacı ile satın alınan cihazların her türlü vergiden muaf olmaması
Her türlü ağız sağlığı tedavisi uygulanabilmesi	Hem eğitimde hem de sağlıkta kalite süreçlerini destekleyici yeterli bütçe imkanının olmaması
Kurum aidiyet duygusu gelişmiş personel	Gerekli hizmetleri vermek için kullanılan binaların farklı alanlarda olması
Personelin inisiyatif alma eğilimi	Var olan hizmet binalarının metre karelerinin yetersiz olması
Personelin öğrencinin sorunlarını çözme konusunda istekli olması	Temel Bilimler ile ilgili laboratuvarların olmaması.
Eğitim sürecinin açık şekilde yönetmeliklerde belirtilmiş olması.	Mevcut Sterilizasyon ve çamaşırhane alanlarında güncellemeler gerekmektedir.
	Hastane formatına geçilememiş olması
	Fakültemizde Diş Hekimliğinde Uzmanlık Eğitimi gören öğrenci (Araştırma Görevlilerinde) kurumsal aidiyet duygusunun zayıf olması

Fırsatlar	Tehditler
Rekabet Ortamı	Öğrenci kontenjan artışına bağlı, öğretim elemanı başına düşen öğrenci sayısının artması
Ar-Ge faaliyetleri ve araştırma olanaklarına talebin artması	Fakültemizin mevcut kapasitesi itibariyle fiziksel olarak yetersiz olması
Ağız ve Diş Sağlığında Kullanılan Ekipman ve Malzemeler üreten firmalarla Fakülte – Firma işbirliğinin geliştirilmesi	Maddi kaynak yetersizliği
Akreditasyon için yeterli alt yapının oluşmuş olması	Personel yetersizliğinin olması
ADSM'ler ve özel sektör kuruluşlarının bilimsel, teknolojik ve insan kaynağı (hekim) gereksinimlerini karşılama potansiyeli	Fiziksel yetersizlik nedeniyle kliniklerde ünit sayısının artırılmaması

Öncelikli alanlarda ihtisas üniversitesi olunması

Öğrenci sayısının fazlalığı nedeniyle dersliklerin ve kliniklerin yetersiz olması

17.AMAÇLARIMIZ

Bir eğitim ve araştırma kurumu olan Fakültemizin öncelikli amacı, Türkiye'ye kaliteli eğitim almış kendi değerlerini özümseyen, evrensel değerlere açık, bilimsel anlayışa sahip, görevine bağlı, mesleğinde başarılı, özgüveni yüksek, kendisi ve çevresiyle barışık, etik ve akademik değerlere bağlı diş hekimleri, uzmanlar ve akademisyenler yetiştirmektir. Bunun yanında Fakültemiz bir eğitim, araştırma ve sağlık hizmeti sunucusu olarak Konya ili ve ilçeleri ile çevre illerden tedavi için gelen hastalara farklı uzmanlık alanlarında üst düzey ağız ve diş sağlığı hizmeti sunmaktadır.

Kurumumuz; yüksek bilgi ve tecrübeye sahip akademisyenleri ve ileri teknolojik donanımlarıyla Konya ili, çevre il ve ilçelerden sevk edilen komplike tedavi gereksinimli hastalara en kaliteli ağız diş sağlığı hizmetini ulaştırmayı amaçlamaktadır. 35 yıllık köklü bir geçmişe sahip olan Fakültemiz sağlık hizmetlerini üst düzey kalitede sürdürmeyi, hasta ve çalışan memnuniyetini üst seviyeye taşımayı ve fiziki koşullarının da uluslararası kalite standartlarına uygun hale gelmesi için hızla gelişen teknolojiyi sürekli takip ederek tüm yeni teknolojileri ağız diş sağlığı eğitim, araştırma ve hasta hizmetleri sunmayı hedeflemektedir.

18.HEDEFLERİMİZ

Fakültemiz, kuruluşundan itibaren hizmet verdiği her alanda kalite kavramına önem vermiştir. Diş Hekimliğinin tüm çalışmalarını takım ruhuyla gerçekleştiren Fakültemiz; eğitim, araştırma ve klinik hasta hizmetleri sunum faaliyetlerini kaliteli hizmetle sürekli yükselen çitada gerçekleştirmeye devam edecektir. Kaliteli hekimlik uygulamalarımızı yaşantımızın her alanına yayarak, onu sürekli geliştirerek; kendine ve hastalarına saygılı, ortak çıkarlarını koruyan, problemleri çözmeyi ön planda tutan bir kurum olmak en büyük hedefimizdir.

19.KURUMSAL AMAÇLARIMIZ

- Koşullu akredite olan Fakültemizin tam akreditasyon alması
- Diş Hekimliğinde son teknolojiye geçiş yapmak ve modernizasyonunu sağlamak,
- Akademik çalışmalara ivme kazandırmak,
- Fakültemizde hasta tedavi akışının hızlandırılması,
- İstihdam edilen personelin efektif sayıda tutulması,
- Gelir kaybını önleyici önlemler alınması,
- Lisansüstü eğitimde standardizasyonun sağlanması için öğrenci karnelerinin otomasyon takip sisteminin olması,
- Simülatör Laboratuvarının yapılması,
- Kliniklerde her öğrencinin bir ünite çalışabilmesini sağlayacak düzenlemelerin yapılması,
- Hastane formatına geçilmesi

- Diş Hekimliğimizin en az 25.000m²'lik yeni bir binaya kavuşturulması
- Öğrenci dergisi çıkartılması
- Ulusal öğrenci sempozyumu yapılması
- Öğrenci merkezli sosyal sorumluluk projesi kapsamında Konya Büyükşehir Belediyesi ile beraber Bilgehanelerde ağız – diş sağlığı taramaları ve bilgilendirmelerinin yapılması
- TR Dizin ve uluslararası alan indekslerinde taranan Selcuk Dental Journal'ın Scopus, Copernicus ve EBSCO gibi daha geniş ve bilindik alan indekslerinde taranmasının sağlanması,
- Fakültemiz sınıf mevcutlarının 200'ü geçmesi nedeniyle yetersiz kalan hâlihazırdaki (120 – 150 ve 200 kişilik) sınıflar için alternatif çözümler bulunması,
- Başta Protetik ve Restoratif Diş Tedavisi Bölümleri olmak üzere, uzmanlık öğrencilerimize teorik ve pratik CAD-CAM eğitimlerine başlanması,
- Fakültemiz bünyesinde Temel Tıp Bilimleri Bölümü kurulması,
- Yılda en az bir defa uluslararası kongre düzenlenmesi,
- Eğitimde kalite standartlarına göre kısa vadede yapılabilecek iyileştirmelerin yapılması,
- Fakültemiz bünyesinde öğrenci merkezli proje atölyesi kurulması,
- Devam eden Sanayi Ar-Ge projeleri ve patentlerinin anlatıldığı bir konferans düzenlenmesi,
- Teknokent ve İnnPark'a, öğrenci ve akademisyenlerimizin katılımıyla ziyaretler yapılması,
- Teknokent ile birlikte Konya ve çevresinde üretim yapan medikal firmalara ziyaretler yapılması,
- Sanayi Ar-Ge konusunda deneyimli hocalarla sohbet toplantıları düzenlenmesi, doktor öğretim üyelerinin bilimsel Sanayi Ar-Ge işbirliği çalışmalarına ve multidisipliner projelerine destek olunması,
- Patent başvurularını artırmak için Teknokent ve sanayi ile işbirliği çalışmaları yapılması,
- Üniversite – sanayi işbirliği ile TÜBİTAK 1001, 1003, 1503, 1507 projeleri yapılması,
- TÜBİTAK Öğrenci Projeleri yapılması,
- Sistem odasının yenilenmesi, bu kapsamda yeni server, storage, dolap tipi klima gibi ihtiyaçların satın alınması,
- Sterilizasyon birimimizin tadilatının yapılması, yeni otoklav cihazı ve diğer bazı cihazların satın alınması,
- Sadece Üniversitemiz personeline değil, Türkiye'nin her yerinden gelen araştırmacılara hizmet veren araştırma merkezimizin yenilenmesi,
- Fakültemiz B Bloğunda bulunan ve dar oluşları nedeniyle ihtiyaca cevap veremeyen asansörlerin, gerektiğinde yük de taşıyabilecek şekilde yenilenmesi,
- Fakültemiz yaşam alanlarının, hasta bekleme salonlarının düzenlenmesi,
- Kantinin yenilenmesi,
- Personel otoparklarının kapasitelerinin artırılması,
- Sağlıkta kalite standartlarına göre kısa vadede yapılabilecek iyileştirmelerin yapılması,
- Ekonomik ömrünü tamamlayan ünitelerin yenileriyle değiştirilmesi,
- Ekonomik ömrünü tamamlayan ve işlerde aksamalara sebep olan bilgisayarların ve çevre birimlerinin (yazıcı, tarayıcı vb) yenilenmesi,
- Eğitim-Öğretimde otomasyon sisteminin geliştirilmesi,
- Öğrencilerin klinik pratiklerinin ölçme değerlendirmesi,

- (DUS) başarısının artırılması için çalışmalar yapılması,
- Fiziki altyapı limitlerinde kalite süreçlerinin tamamlanması sağlanması,
- Kalite uygulamalarıyla paydaşların memnuniyetinin artırılması,
- Diş Hekimliği Fakültesi için uygun fiziki alt yapıya sahip yeni bir binaya geçiş yapılması,
- Tüm birimlerinin, HBYS ile koordineli olarak çalışır hale getirilmesi,
- Fakültemiz kliniklerindeki eskimiş ünitelerin yenilenmesi,
- CAD/CAM sisteminin aktif kullanılmasının sağlanması,
- Endodontik Mikroskop kullanılmasının sağlanması,
- Ortognatik Cerrahi uygulamalarını kendi Genel Anestezi Ünitemizde yapılmasının sağlanması,
- Online Randevu Sistemine daha aktif kullanılır hale getirilmesi,
- Mesai Dışı Randevu Sistemine geçilmesi,
- Ortodonti malzemelerinin alımı için ödemelerin veznedenden yapılabileceği bir sistem oluşturulması.

20.ÜNİVERSİTE DESTEKLİ BİLİMSEL ARAŞTIRMA BİRİMİ TARAFINDAN DESTEKLENEBİLEN PROJE SAYILARININ, BÜTÇE VE HARCAMA TOPLAMLARININ YILLARA GÖRE DAĞILIMI

Yıl	Proje Sayısı	Proje Bütçesi	Toplam Harcama
2019	31	601278	589926,75
2020	24	524508,04	522319,97
2021	30	866348	866712
2022	39	1696938	1596067
2023	29	925747	984198

21.PERFORMANS GÖSTERGELERİ

Yıl	Toplam Makale Sayısı	SCI-E, SSCI, AHCI Endeksli Dergilerde Yayınlanan Makale Sayısı	Q1-Q2 Düzeyindeki Makale Sayısı	Atıf Sayısı	Patent Sayısı
2019	35	18	10	652	1
2020	30	11	6	810	-
2021	49	26	12	767	1
2022	58	12	6	851	-
2023	63	20	12	795	2

22.DİŐ HEKİMLİĐİ FAKÜLTESİ AKADEMİK PERSONELİNİN YÜRÜTÜCÜ, ARAŐTIRMACI VE DANIŐMAN OLARAK GÖREV ALDIĐI DİŐ KAYNAKLI TAMAMLANMIŐ PROJE SAYILARININ YILLARA GÖRE DAĐILIMI

Yıl	Yürütücü	Araőtirmacı	Daniőman	
2019	1			
2020				
2021	1			
2022	1	Amy J Koh Lena Batoon	Prof. Laurie McCauley Prof. Hernan Roca	
2023	1			

23.ÖĐRENCİ TOPLULUKLARI

Topluluk Adı	Topluluk Baőkani
Genç Yeryüzü Doktorları	Betül POLAT
Bisiklet TopluluĐu	Cem ŐİRİN
Müzik TopluluĐu	Mehmet Fener
Tiyatro TopluluĐu	Rümeysa TUNÇ
Türk Diő Hekimleri BirliĐi Öğrenci Kolu	Elçibey Batuhan GÜRKAN
Kızılay (Gönüllüleri)	Ayőe SARAÇOĐLU

24.PAYDAŐ ANALİZİ

Fakültemizin iç paydaőları tüm Akademik ve İdari personelini ve bölüm öğrencilerini kapsamaktadır. Diő paydaőlar ise programlardan mezun olan öğrencilerden, birimlerimizin uygulama alanlarında hizmet veren kurum ve kuruluşlardaki çalışan kişilerden, mevzuatımızdan kaynaklanan Kurum ve Kuruluşlardan, yerel yönetimlerden ve meslek kuruluşlarından oluşmaktadır.

24.1. Diş Hekimliği Fakültesi Paydaş Listesi

PAYDAŞLARIMIZ	İÇ PAYDAŞ	DIŞ PAYDAŞ
Üniversite Üst Yönetimi	*	
Üniversitemizde Bulunan Diğer Fakülteler	*	
Akademik Personel	*	
İdari Personel	*	
Öğrenciler	*	
ADSM ler		*
Mezunlar		*
Hastalar		*
Tedarikçiler		*
Özel Diş Klinikleri		*
İlimizdeki Diğer Diş Hekimlikleri		*
Konya Diş Hekimleri Odası		*

25. İZLEME ve DEĞERLENDİRME

Sürecin tüm izleme ve değerlendirmesi Dekanlığımız tarafından yapılacaktır.